

PREDSTAVA INVESTOROV  
O DOME BOLA: ÚSPORNÝ  
MUROVANÝ S KOZUBOM  
A SEDLOVOU STRECHOU.  
PREČO NAKONIEC  
POSTAVILI ENERGETICKY  
PASÍVNU DREVOSTAVBU  
S ROVNOU STRECHOU?

# Investícia do budúcnosti



Investor vysvetľuje: „Chceli sme hlavne úsporný dom, pretože to pokladáme za dobrú investíciu do budúcnosti. Stretnutie s architektom Pavlom Pokorným a dlhé konzultácie zmenili našu predstavu o vzhľade a stavebnom materiáli. Spoznali sme ho na odporúčanie. Hneď pri prvom osobnom stretnutí sme pochopili, že to bude správna voľba. A neoľutovali sme. Hoci je moderný dom diametrálne odlišný od nášho pôvodného zámeru, považujeme ho pre nás za ten najlepší.“

### Rozhodli prednosti

Majiteľom, mladému manželskému páru s malým dieťaťom, vyhovovalo, že architekt im dokáže všetko vysvetliť a porovnať rôzne možnosti riešení. Energeticky úsporným drevostavbám sa venuje už piaty rok, preto dokázal už v štádiu návrhu vysvetliť výhody a nevýhody jednotlivých alternatív a technológií. Architekt vysvetľuje: „Konštrukčný

Vstupné priečelie domu s prístreškom pre autá je situované smerom na sever. Strieška je postavená zo smrekových KVH hranolov s certifikátom vlhkosti.

Rodinný dom v energeticky pasívnom štandarde je nominovaný na prestížne ocenenie ARCH 2014. V súťaži Drevostavba roka 2013, ktorú organizuje Zväz spracovateľov dreva, získal druhé miesto.

## KOLKO STÁL?

Cena domu na kľúč vrátane projektovej dokumentácie, založenia stavby, technológií, obkladových materiálov, sanity, interiérových dverí a schodiska bola 209 000 eur, ForDom.





Omietenutá kontaktná fasáda je kombinovaná s odvetranou. Biela farba v kombinácii s prirodzene pôsobiacim termodrevom podčiarkuje čistotu kompozície. Rovnaký druh dreva je použitý aj na terasy.

Strecha prístreška kopíruje zošíkmený tvar strechy domu.

systém drevostavieb ma fascinuje svojimi výbornými konštrukčnými vlastnosťami a bezproblémovou koexistenciou dreva s izolačnými materiálmi. Nie nadarmo sa hodnotenie rozličných materiálov neraz končí výrokom, že drevo je drevo. Táto stavba je výnimočná tým, že pani domu chcela pôvodne bývať v celkom klasickom dome s červenou škridlou, komínom a muškátmi. Počas dlhých rozhovorov s oboma manželmi však postupne vysvitlo, že vlastne potrebujú niečo úplne iné. Spolu sme to hľadali a aj našli."



## SLOVAMI MAJITEĽOV

*Prečo ste sa nakoniec rozhodli pre drevostavbu?*

„O tom, že stavať sa bude z dreva, nás presvedčili výhody konštrukčného systému. V porovnaní s murovanou stavbou drevostavba vnútri maximalizuje využitie priestoru. Oslovila nás aj rýchlosť výstavby a technologické výhody stavieb z dreva práve pri energeticky pasívnom štandarde. Najdlhšie trvalo vzdanie sa sedlovej strechy, no z hľadiska kompaktnosti vonkajšej obálky a energetických strát sme ustúpili.“

*Vyskytli sa pri stavbe nejaké problémy?*

„Žiadne zásadné našťastie nie. Avšak všetko, čo sa objavilo, vyriešila za nás stavbyvedúca, na ktorú sme sa vďaka jej odborným znalostiam a skúsenostiam mohli vždy na 100 % spoľahnúť.“

Tepelnú pohodu domu z južnej strany pomáhajú zabezpečiť vonkajšie žalúzie. Elegantne schované vo fasáde nenarúšajú minimalistický koncept.





Ing. arch. Pavol  
POKORNÝ  
autor návrhu  
[www.pokornyar-  
chitekti.sk](http://www.pokornyar-<br/>chitekti.sk)

„S investormi sme sa na začiatku spolupráce dohodli, že im navrhnem krásny dom. To že je drevostavba aj mimoriadne energeticky úsporná, je pre mňa samozrejmosť. Iné domy už nenavrhujem. Priestorový koncept polobungalovu disponuje na prízemí dennou časťou so spálňou rodičov a pracovňou, ktoré sú orientované na juh. Poschodie je vyhradené detským izbám s východnou orientáciou a zelenej streche. V jednoduchosti je krása, to nie je fráza, ale realita tohto domu.“

Pri výbere materiálov sa kládol dôraz na kvalitu. Centrálny denný priestor, v ktorom dominuje biela farba, vizuálne oteplujú dubové parkety a drevená dyha s výraznou kresbou na ostrovčeku.

Pracovná doska, zástena a parapet nad drezom sú odliate z polystónu. Je to zmes špeciálnej živice a plniva, ktorá je po vytvrdnutí dostatočne pevná, antibakteriálna, neporézna a nenasiakavá.



## Výrazný tvarom

Zaujímavý a zároveň jednoduchý „zubatý“ tvar vznikol redukciou objemu poschodia a zošikmením jeho strechy, čo vytvorilo nadštandardný vnútorný priestor. Túto šikmú líniu kopíruje zo severu strecha prístreška na parkovanie. Južná strana domu je presklená pomocou francúzskych okien s možnosťou dodatočného pritienevia žalúziami.

Dispozične na prízemí dominuje veľkorysý priestor obývačky s jedálňou a kuchyňou. Vedľa je pracovňa, spálňa so šatníkom, pred-

sieň, WC a kúpeľňa, priestor na techniku, na poschodí dve detské izby s hygienickým zázemím a vonkajšia terasa.

## Lepší, ako plánovali

Tak toto sa stáva málokedy. Dom bol pôvodne plánovaný ako nízkoenergetický, ale dobrý projekt a precíznosť výstavby ho posunuli do úrovne energeticky pasívneho štandardu. Merná potreba tepla na vykurovanie je vypočítaná na 10 kWh/m<sup>2</sup>, pasívny štandard je do 15 kWh/m<sup>2</sup>. Hodnota Blower



Vo viacfunkčnom kuchynskom ostrovčeku sa okrem praktických úložných priestorov, barového sedenia a biokozuba nachádza aj elektrická rúra.

Nábytok v kuchyni a v obývačke je vyrobený z rovnakého materiálu.

Prácu doma uľahčuje centrálny vysávač. Jeho súčasťou je i štrbinová zásuvka situovaná v sokli linky. K otvoru stačí pozametať nečistoty a zapnúť.



Door testu vyšla 0,6, čo je práve hraničná hodnota.

Pasívny dom s tepelnou izoláciou z minerálnej vlny disponuje teplovzdušným vykurovaním so zabudovaným tepelným čerpadlom vzduch-voda. Rozvody vzduchovej techniky sú čo najkratšie, aby sa eliminovali chyby a straty. Jednotka je zároveň vybavená zvlhčovacím zariadením, ktoré bráni vysušovaniu interiérového vzduchu najmä v zimnom období.

## Najmä zo Slovenska

Majitelia, vášniví folkloristi, uprednostňovali pri stavbe aj zariadení interiéru slo-



Vzor na stropě obývačkové části vznikol priznaním akustickej sadrokartónovej dosky. Centrálnemu svietidlu sekunduje bodové osvetlenie zabudované v sadrokartóne a LED pásy v podhláde.

## INFO O DREVOSTAVBE

Realizácia:	ForDom
Zastavaná plocha:	130 m <sup>2</sup>
Obytná plocha:	150 m <sup>2</sup>
Orientácia:	prízemie na juh, poschodie na východ
Základová doska:	betón na izolácii z penového skla
Tepelná izolácia:	minerálna vlna Isover
Technológie:	riadené vetranie s rekuperáciou, tepelné čerpadlo vzduch-voda Atria
Fasáda:	difúzne otvorená s omietkou Baumit Nanopor, čiastočne odvetraná s termodrevom.
Záruka na dom:	35 rokov na hrubú stavbu a 5 rokov na inštalované profesie
Okná:	šesťkomorové plastové profily Blue Evo od RI Plast
Nábytok, kuchyňa:	Wens door

Biokozub umiestnený v kuchynskom ostrovčeku je symbolická spomienka na dávne časy dominantných ohnísk v ľudských príbytkoch.

Ing. arch. Ľuba  
JESENAIOVÁ  
autorka interiéru

„Domáci si priali interiér, ktorý by harmonicky doplnil premyslený návrh samotného domu. Mal byť súčasný, praktický a ľahko udržiavateľný. Veľký dôraz sa kládol na vytvorenie dostatku úložných priestorov a výber kvalitných materiálov. Interiér je zrkadlo majiteľov a ich prístupu k životu, spája v sebe moderného ducha, nadhľad, vzťah k slovenským tradíciám, zmysel pre detail, úctu k poctivej práci a lásku k rodine.“





Jedno zo želaní domácich, môcť schovať televíznu obrazovku, sa uplatnilo v poličkovej skrinke s posuvnými dvierkami.

Za chrbtom sedačky je na mieru vyrobený stôl, ktorý slúži na príležitostnú prácu. Konferenčný stolík so skrytými kolieskami možno ľahko premiestniť. Z jednej strany ponúka zásuvku, z druhej niku.



#### Legenda prízemie

- 1 – zádverie 6,93 m<sup>2</sup>
- 2 – sklad 1,80 m<sup>2</sup>
- 3 – kúpeľňa 5,76 m<sup>2</sup>
- 4 – technická miestnosť 4,23 m<sup>2</sup>
- 5 – chodba 6,49 m<sup>2</sup>
- 6 – schodisko 5,66 m<sup>2</sup>
- 7 – spálňa so šatníkom 17,35 m<sup>2</sup>
- 8 – pracovňa 10,66 m<sup>2</sup>
- 9 – kuchyňa, jedáleň, obývačka 45,79 m<sup>2</sup>
- 10 – terasa 23,40 m<sup>2</sup>
- 11 – prístrešok na auto 42,10 m<sup>2</sup>





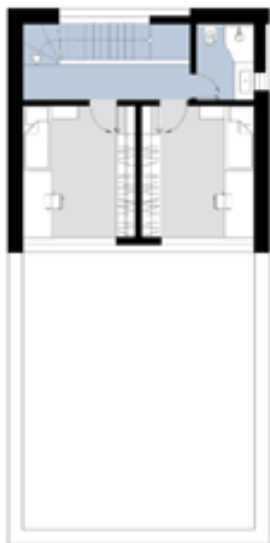
Šatníková miestnosť v spálni využíva na ukladanie aj podschodiskový priestor.



Interiérová architektka rozdelila chodbu pomocou farieb a materiálov na dve časti. Kým ľavá strana vrátane dverí, ktorými sa vstupuje do nočnej zóny domu, je biela, dvere napravo so vstupmi do technického a hygienického zázemia majú šat z drevenej dyhy. Na stene je nalepená štruktúrovaná tapeta.

#### Legenda poschodie

- 1 – chodba so schodiskom 12,10 m<sup>2</sup>
- 2 – kúpeľňa 4,23 m<sup>2</sup>
- 3 – detská izba 14,07 m<sup>2</sup>
- 4 – detská izba 14,07 m<sup>2</sup>



venských výrobcov a dodávateľov. S interiérovou architektkou Ľubou Jesenaiovou ich spája úcta k slovenským tradíciám a folklóru. Oslovili ju s tromi základnými požiadavkami. „Chceli sme mať kuchyňu, jedáleň a obývačku ako jeden celistvý priestor, aby sa tam mohla stretávať naša rodina. Práním bola i možnosť schovať televízor a mať biokozub.“ Čo sa štýlu týka, interiér mal byť súčasný a čo najviac praktický. Výhoda bola, že architektku oslovili ešte počas hrubých prác na dome, preto bolo možné včas realizovať stavebnú prípravu presne podľa odsúhlaseného návrhu interiéru. Kuchynský aj obývačkový nábytok

vrátane sedačky a biokozuba sa pripravoval na mieru. Zaujímavé riešenie je umiestnenie biokozubu priamo do kuchynského ostrovčeka. Ukázalo sa lepším ako pôvodný zámer, situovať ho na stenu vedľa televízora. Jeho teplo pripomína domácim pece či ohniská, ktoré v dávnych časoch bývali stredobodom diania v každej domácnosti. „V dome sa nám výborne býva a maximálne nám vyhovuje,“ hodnotí majiteľ. „Najviac si ceníme, že všetko, od hrubej stavby až po každý detail, je pre nás šité na mieru.“

**Monika KRÁLOVÁ**

Foto: Robo HUBAČ, Matúš LAGO