

Tak akurát



Na život orientovaný na čas strávený s rodinou a v súlade s prírodou nie je potrebný veľký dom s množstvom izieb, práve naopak. Toho kréda sa držali aj majitelia navštíveného domu.





Okrem sedačky, konferenčného stolíka a stoličiek je nábytok vyrobený na mieru. Vytúžený kozub domáci radi a často využívajú. Na kúrenie je primárne určené podlahové teplovodné vykurovanie, napojené na tepelné čerpadlo. V lete sa dá využiť aj na chladenie, vďaka čomu sa domáci vyhli inštalácii klímy.

Nízkoenergetický dom s tepelným čerpadlom a rekuperáciou má obdĺžnikový pôdorys a disponuje veľkorysým denným priestorom. Ten zahŕňa kuchyňu s výhľadom na ulicu a obývaciu a jedálenskú časť obrátenú do záhrady. Na kuchyňu nadväzuje technická miestnosť a zádverie so šatníkom a s hosťovskou toaletou. Z presklenej obývačky sa vstupuje na terasu chránenú pred vetrom a pohľadmi z ulice záhradným nevykurovaným sklodom. Z obývačky sa dostanete do chodby nočnej zóny, ktorá vedie popri severnej stene domu. Nájdete tu rodičovskú spálňu, hlavnú hygienickú miestnosť a pod schodmi detskú izbu.

Dve v jednom

Architekt využil zvažujúci sa terén, vďaka čomu vzniklo akoby oddelené detské záze-

mie. Všimnite si, že i keď tu stavba „klesla“ o necelé dva metre, stropná výška ostala pôvodná. Chodba sa končí vysokou presklenou stenou. Je to miesto, kde sa počíta s prípadnou dostavbou, keď deti podrastú a budú potrebovať viac súkromia. Zníženie stavby pri zachovaní stropnej výšky umožnilo netradičné riešenie detskej izby. Je z nej, takpovediac, dvojpodlažná izba. Na „prízemí“ je herňa, pracovný stôl a úložné priestory. Moderne poňaté mlynské schody v hravej oranžovej vedú na podlažie, kde je situovaná detská spálňa. Čisté línie a biele povrchy rozveseľujú farebné úložné niky a sieťovina použitá ako zábradlie a možnosť leňošenia pre deti.

Na druhý pokus

Ako sa to všetko začalo? Manželia s dvomi deťmi a tretím na ceste bývali v meste v troj-

izbovom panelákovom byte a premýšľali o stavbe rodinného domu. Pozemok našli v neďalekom Rakúsku. Pre neznalosť jazyka sa zamerali na výber slovenskej stavebnej firmy, poznajúcej miestne predpisy a pomery. „Začali sme rokovať s firmou, ktorá nám poskytla aj služby architekta. Nad projektom sme spoločne strávili približne rok. Po jeho finalizácii mal byť schválený na rakúskych úradoch. Tu sa však ukázalo, že prvotný výber dodávateľa stavby nebol šťastný. Vypracovaný projekt totiž nebol vhodný na daný typ pozemku do svahu. Preto sme sa s firmou rozlúčili a celý proces začali odznova. Svojou ponukou aj prístupom nás zaujala spoločnosť stavajúca drevostavby. Stretli sme sa s pánom Kuzmom a architektom Danielom Kubišom. Predostreli sme im naše požiadavky a očakávania a táto spolupráca sa zdarne



Obývačková časť je sklenenou stenou prepajená s terasou. Konštrukčne ide o posuvný hliníkový systém s tepelnoizolačnými trojsklami. Päčas zimy majiteľia okná vôbec neatvárajú, čerstvý vzduch zabezpečuje rekuperácia.



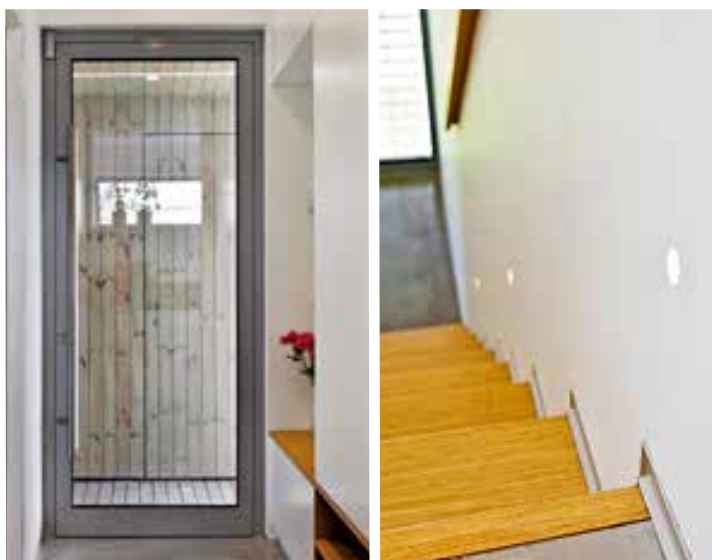
Ing. arch. Daniel Kubiš

architekt
www.kubisarchitekti.sk

Myšlienka domu vychádza z vidieckej architektúry, kde sa k hlavnému objektu upínajú rôzne šopy a skladové priestory. Tak je to i tu, máme vykurovaný dom s energeticky kompaktnou obálkou a od neho oddelený nevykurovaný sklad. Spája či oddeľuje ich originálne riešená posuvná brána. Obe stavby a zatvorená brána vytvárajú súkromné „nádvorie“, kde je situovaná terasa obrátená na juhovýchod. Čo sa týka technológií aj dizajnu, nešli sme do extrémov, zamerali sme sa na opodstatnené veci.



Denný priestor vrátane vstupnej chodby prepája betónová liata podlaha a materiály na nábytku. Biely lesklý povrch ozvlášťujú niky z dubovej dyhy.



^ Presklené vchodové dvere nesmerujú na ulicu, ale na drevenú stenu nevykurovaného skladu. Tento pohľad neruší, naopak, vizuálne otepluje.

^ Nad schodmi vedúcimi do detskej izby sú do steny zafrézované malé otvory tvaru šikmého kužela. LED svetlo tak dopadá priamo na schody.





^ V minimalistickom interiéri vyniknú zaujímavé akcenty a prvky, ako nábytkové niky vystupujúce hranou do priestoru či farebné stoličky. Skriňa s hĺbkou 60 cm disponuje v spodnej časti zásuvkami, v hornej výklopmi. Zdrojom prirodzeného svetla v spoločenskej časti je nielen presklená stena, ale i dlhé úzke neotvárateľné okno orientované na severozápad.

^ Z kuchyne sa vchádza do technickej miestnosti s rekuperačnou jednotkou, tepelným čerpadlom, práčkou a so sušičkou.

> Kuchynské okno je obrátené do ulice. Priamemu pohľadu dovnútra bránia okrem žalúzií bambusy rastúce vonku. Pracovná doska a zástena z odolného umelého kameňa sú z jedného kusa, čo uľahčuje údržbu.

>> Bielu nábytkovú zostavu oživujú farebné úložné niky.

>>> Pohyb po úzkych a moderne poňatých mlynských schodoch je vec zvyku.



V detskej izbe je mätko a teplo vďaka podlahovému vykurovaniu a kobercu. Hravosť a neformálnosť sem vnáša sieťovina. Služi ako zábradlie a nad vstupom ako sieť na leňošenie vo vzduchu.



Spodná časť detskej izby sa využíva ako herný priestor. Všimnite si stropné LED osvetlenie. V sadrokartóne sú vyfrézované kruhové otvory a vnútri je LED svetlo. Sklenený kryt v tvare kruhu je orezaný z dvoch strán, čo umožňuje vložitie do otvoru.



na návšteve

> Architekt je hrdý na mnohé detaily z realizácie, napríklad i na skosené rohové hrany skrinky pod umývadlom.

>> Strešný svetlík dodá kúpeľni situovanej vnútri stavby denné svetlo. Neotvára sa, vzduchotechnika zabezpečí dostatočnú výmenu vzduchu aj odvod vlhkosti.



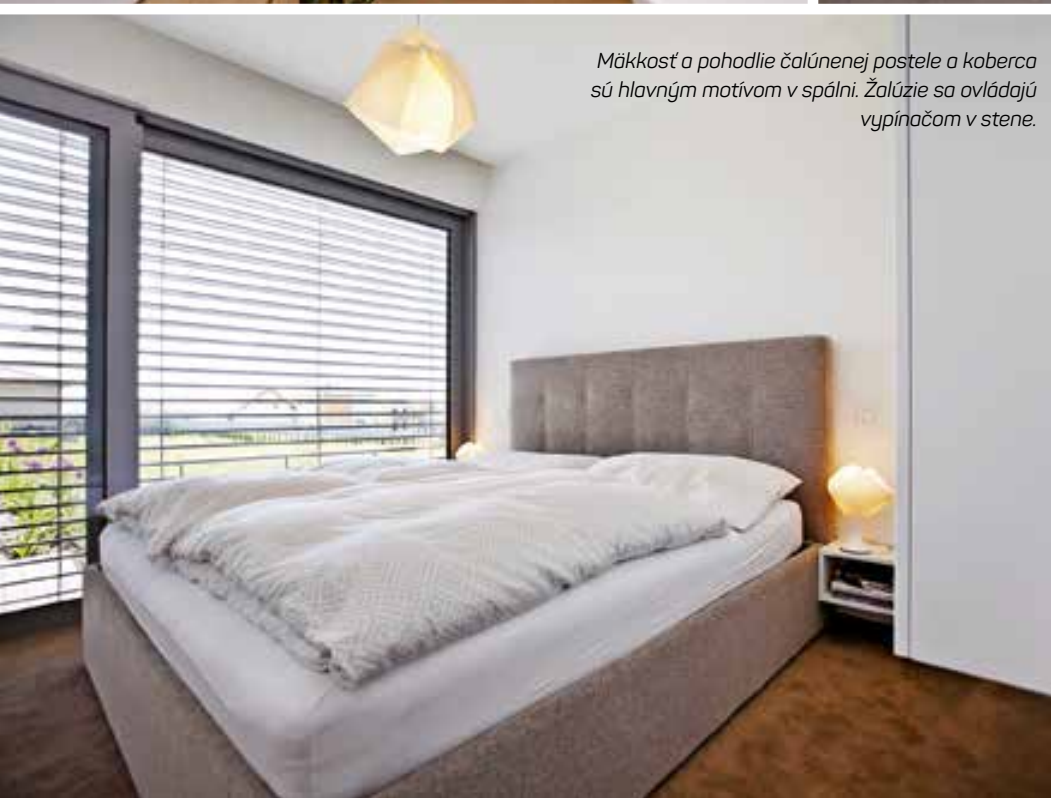
Hlavná kúpeľňa je prístupná z chodby a zároveň zo spálne rodičov. Vaňa je osadená nižšie v podlahe, čo je príjemnejšie a bezpečnejšie na pohyb.



V kúpeľni absentuje klasický keramický obklad, nahradilo ho sklo. Domáca pani si jeho údržbu pochvaluje.



Mäkkosť a pohodlie čalúnenej postele a koberca sú hlavným motívom v spálni. Žalúzie sa ovládajú vypínačom v stene.



Dizajnovým prvkom v spálni sú svietidlá. Aby miestnosť pôsobila vzdušne, úložná skriňa je osadená nad podlahou približne vo výške postele.





Na prvý pohľad sa zdá, že dom je riešený v tvare L, zdanie však klame. Dom s obdĺžnikovým pôdorysom je s nevykurovaným sklodom spojený iba formálne, strechou a posuvnými dverami. Obytné miestnosti, obývačka, spálňa a detská izba, disponujú presklenou stenou a sú orientované do záhrady, na juhovýchod.



Terasa je prítienená modernou pergolou. Každý z trámov z lepeného dreva je opatrený nenápadnou kovovou strieškou, ktorá predlži životnosť materiálu. Na obvode pozemku je vysadený hrab, ktorý časom vytvorí optickú clonu smerom k susedom.



Ing. Branislav Kuzma

realizácia stavby
www.fordom.sk

Prefabrikované konštrukcie rodinného domu boli vyrobené vo výrobní hale a následná montáž hrubej stavby pomocou žeriavu na mieste netrvala viac ako 7 dní. Pri realizáciách kladieme veľký dôraz na vzduchotesnosť domu, aby sme v maximálnej miere zabránili stratám tepla infiltráciou. Vzduchotesnosť obálky domu je potvrdená výsledným testom vzduchotesnosti BD – Blower door test na úrovni 1,5/h. Celková potreba tepla na vykurovanie v zmysle spracovaného energetického certifikátu predstavuje 23,4 kWh/(m²a).



^ Vstupný portál domu s obkladom z borovice formálne spája kompaktný vykurovaný dom s nevykurovaným skladom a garážovým státiťm. Krásna myšlienka je nechať cez stavbu prerásť rastliny, konkrétne vždyzelený bambus.

> Prechod z ulice na terasu je bežne zatvorený posuvnými dverami, ktoré sa vysúvajú spoza steny nevykurovaného skladu.

^ Ako vstupné exteriérové svietidlo slúžia úsporné LED pásy zafrézované do stropu.

^ Garážové státiťie je od vchodu vizuálne oddelené stenou.



zavíšila realizáciou nášho domu. Našli sme v ňom domov od prvého dňa, keď sme sa sem nasťahovali.“

Užívateľsky priaznivý

„Je tu ticho, príroda a dobrý vzduch. Ani som netušila, že bývať na dedine môže byť také úžasné,“ priznáva domáca pani. „Dom je kompaktný a taký akurát aj na upratovanie. Nechceli sme veľa malých izieb, kde by mal každý tendenciu zatvárať sa. Vyhovuje nám veľký denný priestor, kde sme celá rodina spolu. Nemali sme ani čas a kapacitu, aby sme sa stavbe domu, výberu finálnych materiálov a produktov venovali do de-

tailov. Keď sme videli, že na architekta i realizačnú firmu sa môžeme spoľahnúť, nechali sme veľa na nich. Okrem projektu stavby architekt navrhoval interiéru a základný koncept záhrady a odporučil už odskúšaných subdodávateľov, nábytkárov, sklára i záhradného architekta.“

Stavba na mieru

Čo sa domu týka, ide o sendvičovú konštrukciu s izoláciou z minerálnej vlny, ktorá je koncipovaná ako difúzne otvorená. Nosné steny, stropy a vnútorné priečky sa pripravujú podľa projektu na mieru vo fabrike vrátane výrezov na okná a dvere. Na stavbu sa dovezú už



hotové a na mieste sa vzduchotesne zmontujú. To výstavbu značne urýchlí. Je jasné, že presnosť je v celom procese veľmi vysoké kritérium.

S pôvodnými druhmi

Hlavný koncept záhrady navrhol, ako sme už spomenuli, architekt. Pri tvarovaní svahu ostali pôvodné výšky hornej a spodnej hranice pozemku zachované. Vznikli dva rovinaté terasové stupne spojené vymodelovaným briežkom. Na detailné doriešenie návrhu výsadiieb a realizáciu si Daniel Kubiš prizval záhradného architekta Petra Gon-

dára, s ktorým už viackrát úspešne spolupracoval. Filozofiou výsadiieb je, aby záhrada zapadla do okolia, preto sa siahlo po pôvodných rastlinách. Moderný trvalkový záhon pri dome má autoregulačnú funkciu, čo znamená, že sa čiastočne dokáže sám obnovovať. Briežok celkom zakryjú pôdopokryvné a vždyzelené skalníky. Živý plot z hrabu časom pohľadovo uzavrie pozemok a vytvorí súkromie. Jedinú výnimku vo filozofii výsadiieb predstavuje bambus použitý zo strany ulice. Pochádza z Ázie, no ako jediný spĺňal požiadavku byť vždy zelený, nenáročný, s horizontálnym rastom a odolný.

Manika KRÁLOVÁ, Foto: Laura WITTEKOVÁ

INZERCIA