

Rodinný dom

Bratislava-Dúbravka

Pokorný architekti

Dom byt, dom átrium, dom chodba

Dúbravka, ako mestská časť Bratislavy, si už po niekoľko storočí zachováva v rámci pôvodnej dediny svoj vidiecky ráz, ktorý sa tu uchoval aj po pripojení obce k Bratislave v roku 1946. V šesťdesiatych rokoch 20. storočia v súvislosti s výstavbou priľahlých bratislavských sídlisk Podvornice, Záluhy a Dúbravka bola pre obec vydaná stavebná uzávera, čo malo za následok zachovanie časti staršej zástavby. V osemdesiatych rokoch 20. storočia vyhlásili obec a časť lesného aj záhradného územia za rekreačnú oblasť mesta, čo sa tiež zaslúžilo o to, že sa časť starej obce dodnes zachovala. V súčasnosti prechádza lokalita starej Dúbravky mnohými zmenami vo forme dostavieb, rekonštrukcií a novostavieb. Dom z dielne architekta Pokorného sa nachádza priamo v starej časti mestskej štvrte Dúbravka, môžeme povedať, že priamo v dedine.

Dom byt

Úzka a dlhá parcela so severojužnou orientáciou a dva susedné domy v bezprostrednej blízkosti – presnejšie povedané, jeden z nich na hranici pozemku a súčasne aj s veľmi radikálnym názorom na budúceho nového suseda – limitovali orientáciu, ako aj samotné riešenie hmoty rodinného domu. Vstupnou požiadavkou investora bolo jednopodlažné riešenie bungalovu, svojím spôsobom byt položený na pozemok, jednoduchý vo svojej priestorovej podstate – obývacia izba, kuchyňa s jedálňou, spálne, pracovňa, kúpeľne s WC, predsieň. Oproti bytovému štandardu boli požiadavky investora navýšené len o odstavňú plochu pre auto, sklad a technickú miestnosť.

Tento dom bol naozaj navrhnutý bez nároku na zbytočné metre štvorcové. V podstate je to byt v dedine s komfortom domu. Metrážou rodinný dom zodpovedá väčšiemu bytu v meste s tým rozdielom, že je navrhnutý do záhrady. Svojou úžitkovou plochou 145 m² sa začlenil do kategórie úsporných, kde optimum predstavuje cca 150 m², a absolútne napĺňa kritériá rodinného bývania.

Dom átrium

Jednopodlažný rodinný dom s kompaktným pôdorysom a malý pozemok s veľmi tesným kontaktom na susedné domy neponúkajú príliš veľké súkromie. Základný intímny exteriérový priestor architekt tak celkom prirodzene vytvoril vložением átria. Jednoduchý kvádrový objem domu je zvýraznený zapusteným átrium na západnej strane. Átrium sa súčasne stalo centrom dispozície, okolo ktorého sa odvíja celý priestorový koncept. Použitím veľkoplášnych zasklených stien a skleneného prestrešenia sa stalo









alternatívnym rozšírením priestoru jedálne a obývačky a súčasne zabezpečuje intimitu a zvyšuje tepelnú pohodu vnútorného aj vonkajšieho priestoru.

Keďže na pozemku bolo pred samotnou výstavbou nutné odstrániť pozostatok pôvodného starého dúbavského domu, ktorý mal dokonca spoločnú stenu s domom na susednej parcele, bolo nutné susedovi sanovať a upraviť aj štítovú stenu. To sa nakoniec ukázalo ako výhoda pre následný koncept s vloženým átriom. Štítová stena susedného domu vytvorila vo svojej polohe oproti átriu jeho optické uzavretie a jej biely náter výrazne umocňuje svetelnosť átria.

Dom chodba

Prelínanie vonkajšieho priestoru átria a vnútorných priestorov prinieslo so sebou pri zvolenej dispozícii domu zaujímavé priestorové vzťahy. Vzhľadom na veľkosť, resp. malosť pozemku je dom viac-menej uzavretý do seba, kedy útočisko svojej introvertnosti nachádza vo vloženom átriu. Domom sa určitým spôsobom po celej dĺžke vinie chodba, okolo ktorej sa odvíja život obyvateľov domu. Chodba začína veľkorysým zádverím, ktoré snáď jediné v tomto „byte“ s komfortom domu evokuje svojou veľkosťou inú mierku. Hneď za zádverím sa chodba ako taká stráca v otvorenom priestore kuchyne s jedálňou a následne plynie obývacou izbou v kontakte na vložené átrium. Až v nadväzujúcej nočnej časti domu sa chodba stáva reálne priestorovo čitateľnou.

Potenciál miesta a orientáciu na svetové strany sever – juh nebolo možné maximálne využiť. Z juhu od príjazdovej komunikácie je fasáda s veľkým presklením len do zádveria. Toto dáva okoloidúcim možnosť zazrieť minimálne dianie v dome. Výsledkom takto riešenej fasády je však fakt, že do domu počas celého dňa preniká z juhu slnečné svetlo. Fasáda je obložená tmavoantracitovým obkladom, ktorého farba sa v rôznom čase dňa a pri rôznom počasí odrazom svetla mení, čím akoby splýval s okolitým prostredím. Dom je iný ako okolitá zástavba a pritom nie je nápadný, nevyskakuje z radu, čo mu práve dáva určitú osobitosť. Tvarovo

je veľmi čistý, jednoduché a účelné riešenie zodpovedá trendu dnešných požiadavok na bývanie a necháva vyniknúť stavbu ako takú.

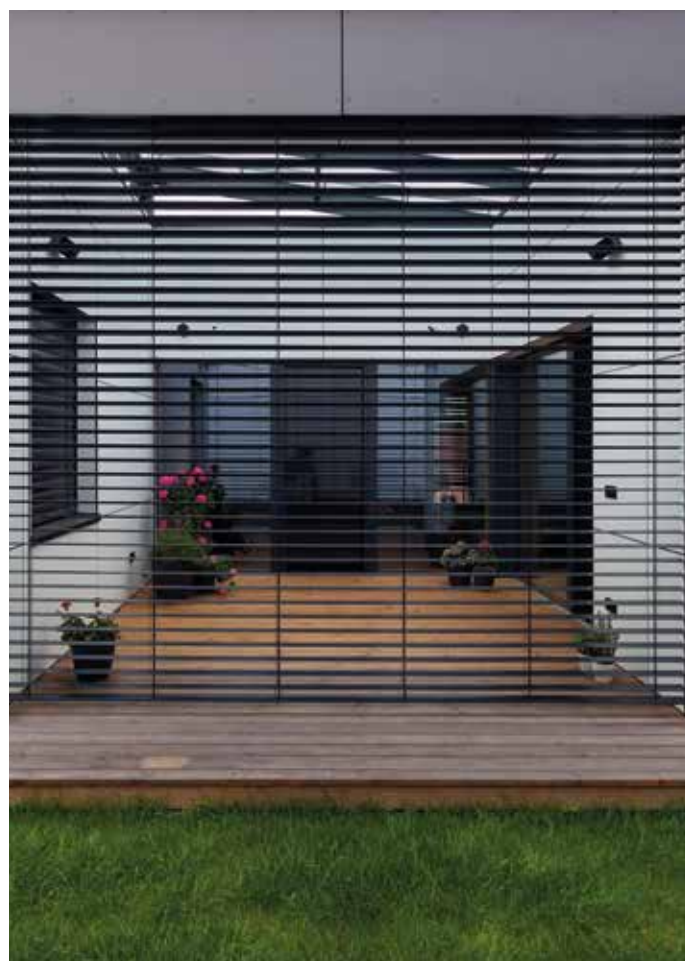
Na záver

V poslednom čase sa situácia vo výstavbe rodinných domov vyvíja v prospech úsporných foriem bývania, hľadajú sa ekonomickejšie, ekologickéjšie a úspornejšie koncepty.

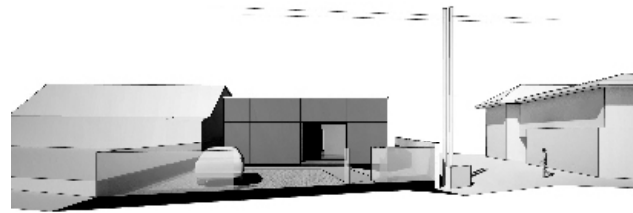
Architekt Pokorný aj pri tejto realizácii zostáva verný tomuto trendu a zároveň pokračuje vo svojej snahe robiť domy trochu inak, obohacuje prácu architekta o ďalší rozmer. Ako sám hovorí: „Aby okrem dobrej architektúry domy dosahovali aj vyšší ako normou požadovaný energetický štandard.“ Dom v Dúbavke je realizovaný ako montovaná drevostavba s prvkami a detailami vedúcimi k energetickej efektívnosti. Ani samotné riešenie átria nepostráda detaily úspory energie v súčinnosti s jeho užívateľským komfortom, ale aj estetickým hľadiskom. Átrium má zošíkmené presklenené prestrešenie s možnosťou zatienenia, s vloženými otváracími dielmi v prevýšenej časti, ktoré odvádzajú prebytočné naakumulované teplo. Po celom obvode domu tmavý obklad sa v átriu mení na biele obloženie, čo priam prežiari príslušné obytné priestory domu.

Malý, efektívne využitý pozemok, striedmy, decentný dom, prekvapujúco priestorový minimálny objem s dobre fungujúcou dispozíciou a s maximálnym využitím plochy sú dôkazom, že sa dá stavať efektívne. Vďaka svojej trvalo udržateľnej architektúre a použitým materiálom výborne zapadá do okolitého prostredia.

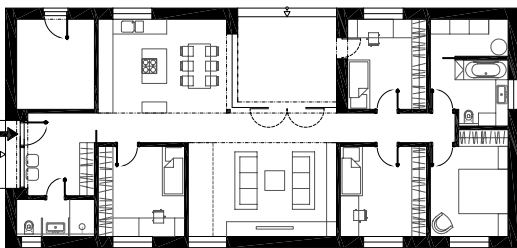
Zuzana Tóthová







Pohľad



Pôdorys 1. np



Situácia

Átriový dom, Bratislava-Dúbravka

Autor: Pavol Pokorný / Pokorný architekti
 Spolupráca: Martin Bujna
 Projekt: 2011 – 2012, realizácia: 2013 – 2014
 Plocha pozemku: 476 m², zastavaná plocha: 186 m²
 Úžitková plocha: 160 m², obstaný priestor: 780 m³
 Foto: Daniel Veselský / maxphoto.sk



www.pokornyarchitekti.sk

Pavol Pokorný

*1969 Bratislava
 °1993 FA STU Bratislava