



Materská škola

Banská Štiavnica
+uniformarchitects

Guliverovi

Banská Štiavnica – historická architektúra v meste alebo rurálny charakter okolia – vžitá schéma, klíše, ktoré škôlka Guliver spochybňuje. Už podklady naznačili, že ide o celkom odlišný svet. Podľa fotografií tu nie je ani stopy po histórii alebo tradičnej rurálnosti. Ide o rekonštrukciu, medzi materiálmi teda figuruje aj fotografia pôvodného objektu. Miera odlišnosti pozitívne prekvapuje. Hľadám súvislosti medzi pôvodným – opustenou hrubou stavbou s valbovou strechou s formujúcim sa radom vikierov – a tým, čo vzniklo. Nová podoba objektu osadeného do stúpajúceho svahu je svojím vrstvením výrazne horizontálna, bez tradičného ukončenia šikmou strechou. Použitá materiálková báza je biela omietka, drevo, pohľadový betón a sklo. Výrazným znakom sú pôdorysné zalomenia hmoty citované aj na viacerých miestach v areáli. Na prvý pohľad trochu samoučelné a formálne zalomenia tvaru pri podrobnejšom skúmaní fotografií pôvodného objektu dostávajú logickú odpoveď a legitimitu – architekt tvarovaním hmoty okrem dynamiky výra-

zu prináša najmä odpoveď na otázku, ako prirodzeným spôsobom rozšíriť pôdorysne špecificky zalomený dom, zalomenia sú zároveň formou voľnej interpretácie modularity. Nástup do objektu je zo severnej strany na úrovni parkoviska cez veľkorysý, pozdĺžne tvarovaný rám prekrytia hlavného vstupu z pohľadového betónu, tenká doska je podopretá rastrom subtlých oceľových stĺpov. Nad rámom vstupu prebieha drevom obložená horizontála perforovaná zvislicami okien sledujúcich smer obkladu, v tejto vrstve sa stávajú zreteľne čitateľné zalomenia objektu. Plocha fasády s dreveným obkladom je vložená do bielej hmoty prechádzajúcej na vyššej úrovni do záhrady, kde dom vyrastá priamo zo zelene. Z tohto pohľadu – zo záhrady, kde deti trávia množstvo času – má objekt mierku prízemnej hmoty. Rovnako ako na drevom obloženej fasáde objektu orientovanej k nástupu, sa zalomenia premietajú aj na južnej fasáde orientovanej do záhrady. Motív dreva sa objavuje aj tu – v podobe troch kontrastných, drevených, v čelách rôznofarebných rámov predstupujúcich pred bielu fasádu. Tie tvoria východy do záhrady a prepájajú objekt s exteriérom. Drevené rámy evokujú predstavu letákov do úľov a ako vo včelíne, aj tu sú jednotlivé úle zreteľne farebne odlišené. Štruktúra rámov reaguje na zalomenia



objektu a zároveň naznačuje vnútorné členenie – v škôlke sú tri oddelenia pre rôzne vekové kategórie detí.

Konfigurácia objektu reaguje na geomorfológiu, prináša vrstvenie exteriérových plôch a hmôt a plynulo pokračuje aj vo vnútri objektu, kde sa prejavuje vo vrstvení vnútorných priestorov a funkcií. Rodič s dieťaťom prichádza do spodnej časti hmoty zapustenej do terénu, síce pozývajúcej motivom vstupu, ale jednoznačne vymedzenej pod zalamanou horizontálou hlavného podlažia určeného pre pobyt škôlkarov. V nástupnom podlaží sú šatne – miesto pre rozlúčku s rodičom – a dieťa vychádza po schodoch do svojho sveta v škôlke. Táto úroveň oddelenia funkcií prináša okrem potrebných vstupných filtrov nadstavbu v podobe segregácie po podlažiach. V hlavnom podlaží škôlky situovanom na vyššej úrovni – úrovni záhrady – sa škôlkari dostávajú do poloootvoreného vnútorného priestoru s bunkami tried. Niektoré priestory pre vyššie vekové kategórie detí majú možnosť variabilného prepojenia so spoločnými priestormi. Deti počas pobytu v škôlke v závislosti od svojich aktivít putujú po dome a vidia, čo sa v škôlke deje, čo robia tí ostatní. K dispozícii majú spektrum priestorov pre šport, rozvíjanie výtvarných a technických zručností, domáce práce atď. Tieto priestory sa ťažiskovo nachádzajú popri šatniach na nástupnom podlaží, ich situovanie je zvolené s ohľadom na to, čo umožnil pôvodný objekt a s ohľadom na technické špecifiká funkcií. Interiér riešený v svetlých odtieňoch – prevažne bielej a prírodnej farebnosti svetlého dreva – je doplnený farebnou schémou objavujúcou sa aj na čelách drevených rámov na fasáde – žltou, oranžovou a zelenou farbou. Objekt a exteriérové plochy poskytujú kvalitný a variabilný základ pre rozmanité spektrum pravidelných aktivít aj škôlkou usporadúvaných tematických podujatí. Funkčno-prevádzkové usporiadanie škôlky vo veľkej miere reaguje

na užívateľovu skúsenosť, jeho požiadavky, filozofiu fungovania, je architektovým prerozprávaním užívateľovej koncepcie.

Dodržanie potrebnej typologickej abecedy vrátane koncipovania exteriérových plôch je pri tomto type objektu samozrejmosťou a nevyhnutnosťou. Cenné na riešení je to, čo je tu navyše, čo nevyžaduje žiadna legislatíva. Nemám na mysli len kultivované a premyslené architektonické riešenie a kvalitný detail – od exteriérov cez objekt ako celok až po interiér. Ide aj o to, čo všetko stavba deťom poskytuje a akým spôsobom. Okrem obohatenia o špecifické priestory (bazénová hala so saunou a slnečnou terasou, telocvičňa, dielnička), ktoré nie sú bežným štandardom, sa architekt na rad priestorov pozrel novou optikou – napr. jedáleň s prípravou stravy je zároveň miestom, kde deti varia a pečú, chodba s možnosťou prepojenia s ďalšími priestormi škôlky je aj variabilným priestorom pre konanie spoločných akcií, schody prepojené so šmýkačkou zase poskytujú deťom zábavu navyše atď. Aj exteriér toho poskytuje viac – okrem zelene a detského ihriska je tu šikmá lezecká stena pre deti, ktorá zaujme už pri vstupe, priestor pre gril, plánuje sa bylinková záhrada. A sú tu nádherné výhľady do okolia.

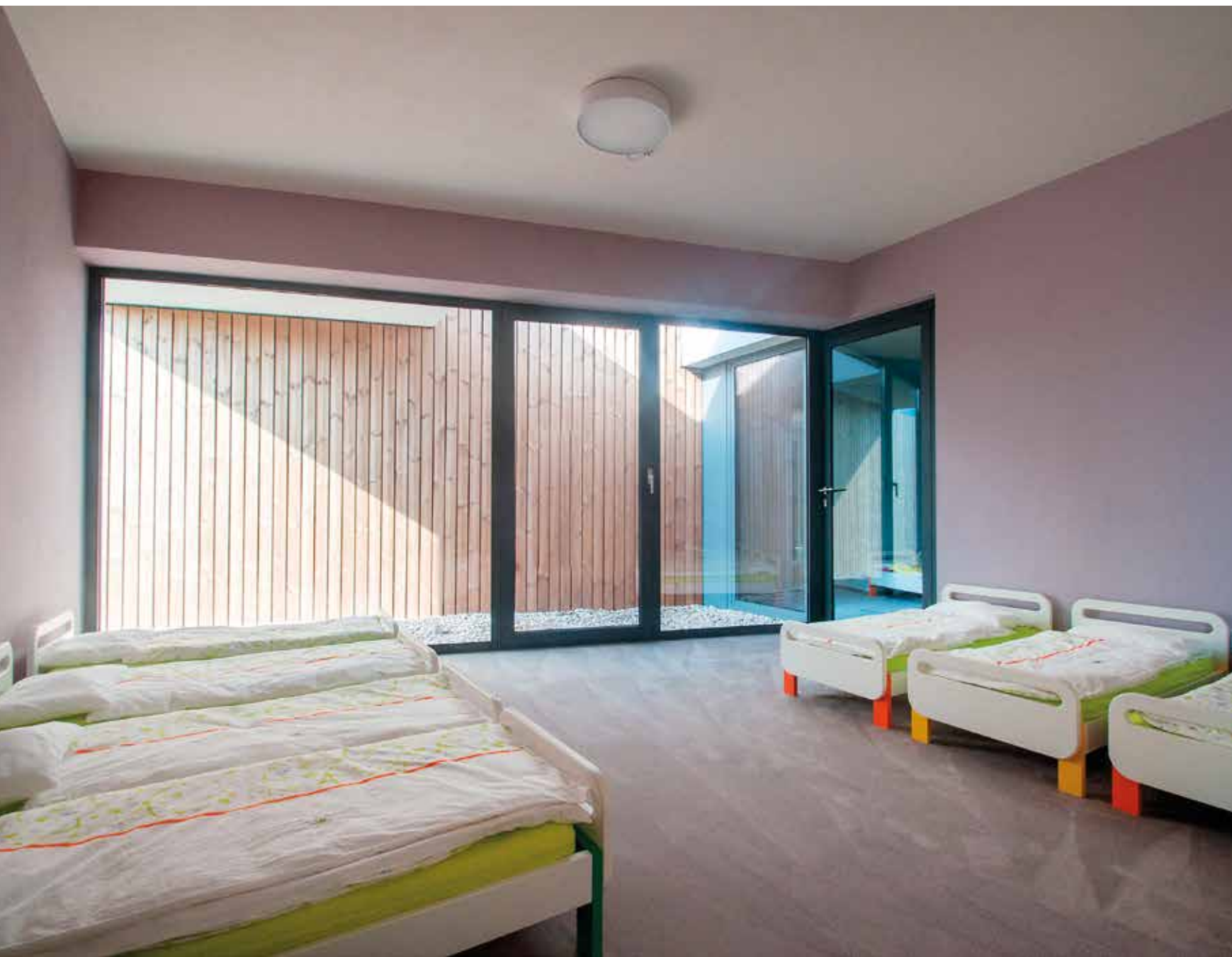
Je možné polemizovať o miere kontextuality v špecifickom prostredí, ale aj o tom, akú mieru a aký typ kontextuality si toto konkrétne prostredie vyžaduje. Je možné diskutovať o tom, či je potrebná priamočiara interpretácia v podobe tvarových analógií historickej alebo rurálnej architektúry. Alebo hľadanie kontextu prebieha na úrovni materiality, vhodnej miery objektu, reakciu na geomorfológiu, vrstvením stavebných štruktúr, racionálnym využitím zdrojov, prirodzenou reakciou na pôvodný stavebný základ? Takto vznikla z pôvodného nová, súčasná kvalita obohacujúca prostredie. A aká bola cesta k nej? Na začiatku stál zostávajúci dom s otáznou identitou a dobrá konštelácia okolností – dobrý investor so svojím zámerom, skúsený užívateľ s príbehom, predstavou o náplni a fungovaní škôlky a architekt, ktorý pozorne načúval ich požiadavkám. Architekt racionálne vyhodnotil potenciál tkvejúci v diskutabilnom základe a vyťažil z neho v novom objekte maximum. Na konci stojí zaujímavý objekt prekračujúci rámec okolia, spokojný investor, užívateľ a predovšetkým tí, pre ktorých je objekt určený – rodičia a deti. So škôlkou sa všetci dokázali stotožniť. Tak, ako si pani riaditeľka priala, deti nechodia do škôlky, ale „do Gulivera“.

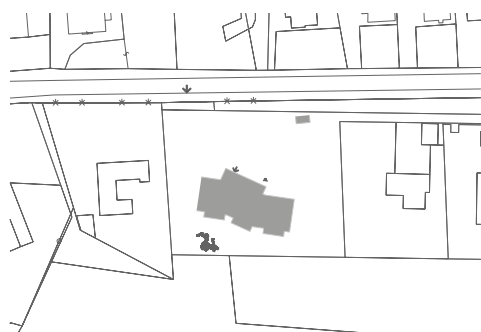
Vznikol dom, ktorý umožňuje deťom putovanie vo svojom svete a jeho objavovanie ako Swiftovmu Guliverovi, hoci meno škôlka nemá podľa neho. Prostredie človeka podvedome formuje a vychováva a Guliver to popri pedagogickom programe určite robí dobre aj prostredníctvom architektúry.

Alexander Schleicher

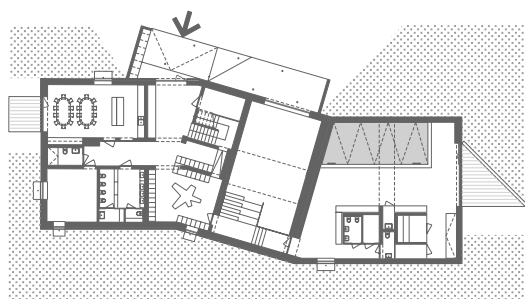




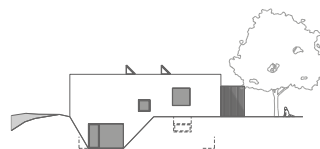




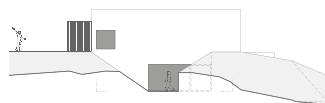
Situácia



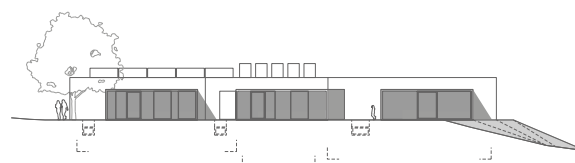
Pôdorys 1. pp



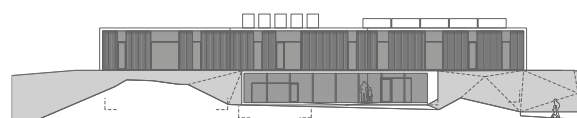
Pohľad západný



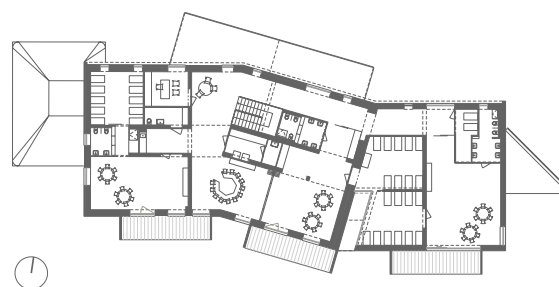
Pohľad východný



Pohľad južný



Pohľad severný



Pôdorys 1. np

Materská škola Guliver, Poľovnícka 3/B, Banská Štiavnica

Investor: TIDLÝ SLOVAKIA, a. s., Banská Štiavnica

Autor: Richard Murgaš / +uniformarchitects

Projekt: 03. 2014 – 05. 2014, realizácia: 03. 2014 – 10. 2014

Plocha pozemku: 3 701 m², zastavaná plocha: 581,78 m²

Úžitková plocha: 879,58 m², obstaný priestor: 7 050 m³

Stavebné náklady: 1,1 mil. EUR

Foto: Lukáš Rohárik, Richard Murgaš



www.uniformarchitects.sk

Richard Murgaš

*1978 Banská Štiavnica

*2002 FA STU Bratislava

Hliníkové okná a dvere, prevetrávanú drevenú fasádu, terasy a interiérové zasklené steny realizovala spoločnosť **NextHouse Group s.r.o.**, Piešťany, www.nexthouse.sk.

Dodávku a montáž Marmolea a dodávku kobercov do spálňičiek a herní realizovala spoločnosť **DELPHY, s.r.o.**, www.delphy.sk. (s. 9)

Svahové tvárnice Miniflor, obrubníky, priekopové tvárnice TBM1-60 a debniace tvárnice DT30 dodala spoločnosť **Premac, spol. s r.o.**, Bratislava, www.premac.sk. (s. 5)

Dodávku a montáž konštrukcie vonkajších herní z CTL panelov, ako aj dodávku a montáž konštrukcie hrubej stavby prístavby spálne z CLT panelov realizovala spoločnosť **ForDom s.r.o.**, www.fordom.sk.